

La Gazette

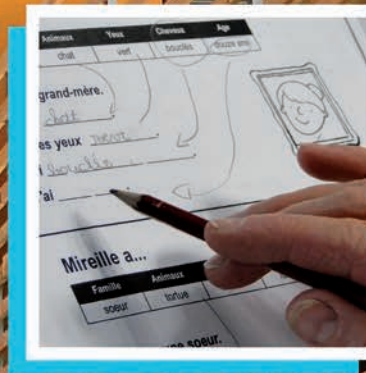
www.ville-seyssinet-pariset.fr



Accessibilité >> p6
Le "tout pour tous"

Jeunesse >> p9
Forum jobs d'été
et alternatives

Sport >> p16
Zumba avec la gym et le Créat



L'ARCHE
Maison des initiatives
et du développement social

Hôtel de ville

Place André Balme
38170 Seyssinet-Pariset
Tél. 04 76 70 53 53
Fax 04 76 70 12 03
ville@seyssinet-pariset.fr
<http://www.ville-seyssinet-pariset.fr>

Horaires d'ouverture

lundi, mardi, jeudi de 8h30 à 12h
et de 13h30 à 17h30,
mercredi de 8h30 à 12h
et de 13h30 à 18h,
vendredi de 8h30 à 12h
et de 13h30 à 16h30.

Permanences du Maire et des Adjoints

Tous les jours, sur rendez-vous
Tél. 04 76 70 53 53

N° utiles

Police municipale

Tél. 04 76 70 53 51
ou 04 76 70 53 53

Gendarmerie 17

Tél. 04 76 21 55 22

Pompiers 18 ou 112

SAMU 15

Médecins de garde

0810 15 33 33

SOS médecins

04 38 701 701

Urgences

Gaz

0810 433 038

Electricité

0810 333 338

Eau

Tél. 04 76 33 57 00

(en cas de fuite d'eau
se produisant en dehors
des heures d'ouverture
de la mairie)

Assainissement

Contactez la Métro,

Tél. 04 76 59 58 17.

Un service d'astreinte
fonctionne 24h/24h.

Taxis Seyssinet-Pariset

Tél. 04 76 54 17 18

Permanences

Sur rendez-vous pris à l'hôtel de ville, Tél. 04 76 70 53 53.

► **Juridique** : lundis 15 avril et 6 mai de 8h30 à 12h et de 13h30 à 17h à l'hôtel de ville.

► **Justice de proximité** : permanences du conciliateur, jeudis 4 et 18 avril, 2 et 16 mai à l'Arche.

► **Catherine Brette, Conseillère générale** : pour avril prendre contact auprès de l'accueil de l'hôtel de ville.

► **Permanences de l'association Aide et information aux victimes**, tous les vendredis, de 14h à 17h à la brigade de gendarmerie, 24 avenue du Vercors, Tél. 04 76 21 55 22.

Emploi

Service de proximité, sur rendez-vous pris auprès de la MIPE, Tél. 04 76 53 34 10. Les permanences ont lieu à l'Arche, 79, avenue de la République, Tél. 04 38 12 00 50.

Pour les plus de 26 ans, le conseiller emploi formation de la MIPE reçoit tous les jeudis de 9h à 10h sans rendez-vous et de 10h à 12h sur rendez-vous.

Pour la mission locale, permanences tous les mercredis de 9h à 12h30.

Collecte des ordures ménagères et du tri

Pour le secteur Vercors, collecte des poubelles grises, mardi 2 avril en remplacement du 1^{er} avril (lundi de Pâques) et collecte des poubelles vertes, jeudi 2 mai (en remplacement du 1^{er} mai).

Pour le secteur Drac, collecte des poubelles vertes, mardi 30 avril en remplacement du 1^{er} mai.

La photo du mois

Dans le numéro précédent, nous avons publié une photo d'une Seyssinettoise. Ce mois-ci, pas de photo reçue !

Le service communication publie donc une photo de sa collection, mettant en valeur les couleurs de notre ville.

A vous les mois prochains d'alimenter cet espace.

Envoyez à communication@seyssinet-pariset.fr, vos meilleurs clichés pris sur Seyssinet-Pariset (qualité impression), en précisant vos coordonnées. *Nous nous réservons le droit de publier ou non les photos envoyées.*



Pharmacies de garde

**Pour connaître
la pharmacie de garde
la plus proche, Tél. 3915**

Pour les appels de secours des sourds ou malentendants, composez un SMS ou un fax au 114 (centre national relais des appels d'urgence).

Le carnet

Naissances

- Lénaël Vandenbosch 9/02
- Leandro Domingos 10/02
- Katerina Gecaj 10/02
- Béryl Jourdan 11/02
- Albion Jourdan 11/02
- Yasmine Abidi 17/02
- Edan Le Mauff 20/02
- Aron Baldino 23/02
- Ayomidé Shittabey 24/02
- Lili Dura 25/02
- Valentin Sauquet 28/02
- Rachel Quénel 1/03
- Romain Martini 6/03

Décès

- Apollonie Gryz
veuve Cappello 17/02
- Michel Bernard 21/02
- René Romano 14/03

SOMMAIRE

Actualités

- 4 Brèves, informations utiles, vie économique, écoles,...

Vie de la ville

- 6 Accessibilité : continuité vers le "Tout pour tous"
- 7 Agenda 21 : ateliers 21 et semaine du développement durable
- 8 Création d'une liaison rue de la Levade / rue des Murailles
- 9 Forum jobs d'été et alternatives
- 13 Résidence des personnes âgées : audition musicale
Propreté : une nouvelle balayeuse pour les rues de la ville

Dossier

- 10-12 L'Arche, maison des initiatives et du développement social

Culture

- 14 Musique de chambre et du monde avec le CRC musique et danse
- 14 Un premier album pour Diera !
- 15 Théâtre au Centre culturel, Kent Meyers à la bibliothèque

Sports

- 16 Zoom sur la zumba
- 17 Roller, tournoi du 1^{er} mai et détection de jeunes footballeurs

Expressions

- 18 Ensemble, réussir Seyssinet-Pariset
- 18 Groupe des Elus de la gauche plurielle, écologique et citoyenne

Rendez-vous

- 19 Activités de l'Arche, Mieux vivre à Seyssinet village, brocante du comité des fêtes, bourse aux vêtements ...



Marcel Repellin
Maire

L'accessibilité qui s'impose aux communes tant pour leurs voiries que pour leurs bâtiments est un élément essentiel de l'intégration des personnes en situation de handicap dans la ville.

Au-delà des normes cependant, il est primordial d'avoir comme objectif le confort d'usage dans le cadre d'une approche tout public. Le rapport annuel de la commission communale d'accessibilité montre, cette année encore, l'important travail réalisé.

Depuis un an, l'Arche a pris place dans le paysage seyssinettois. Cet équipement développe aujourd'hui, après une longue période de cogestion avec la Caisse d'allocations familiales un projet entièrement porté par la ville. Ce projet est bien de faire se rencontrer tous les Seyssinettois autour d'actions d'animation et de partage à vocation sociétale au sens le plus large.

*Bien cordialement,
Marcel Repellin.*

La Gazette

Directeur de la publication : Marcel Repellin
Conception-réalisation : Service communication (Corinne Billion-Grand, Lise Ecohard, et Karine Guille - Infographie : Eveline Brichet dit France).

Impression : Technic Color, Echirrolles, Tél. 04 76 33 28 68, imprimé sur papier FSC ou PEFC (en provenance de forêts aménagées et exploitées de façon durable et responsable).
Tirage 6600 exemplaires - Dépôt légal : à parution.



Petite enfance, Ram

Christelle Leclerc-Vanbiervliet va remplacer Martine Ceccaldi-Solignat, la responsable du Relais assistantes maternelles durant plusieurs mois.

Nouveaux horaires des permanences :
lundi de 9h à 12h et de 16h à 17h30
mardi de 17h à 18h30.

83, avenue de la république
Tél. 04 38 12 38 73

Rentrée scolaire 2013-2014 Inscriptions

Maternelle Chamrousse :

mercredi 17 avril de 8h à 12h
vendredi 19 avril de 8h30 à 11h30
et 13h30 à 16h30

Maternelle Moucherotte : Pas de jours précis et se présenter aux heures d'ouvertures école

Maternelle Vercors :

mardi 16 avril de 8h30 à 11h30 et 13h30 à 16h30
et mercredi 17 avril de 8h à 12h

Maternelle Chartreuse :

vendredis 5 avril de 10h à 11h

D'autres dates en mai seront publiées dans le prochain numéro.

Voir également sur

www.ville-seyssinet-pariset.fr

Recherche bénévoles

La Résidence mutualiste pour personnes âgées dépendantes "les Orchidées", rue Joseph Moutin à Seyssins, recherche des bénévoles engagés dans les associations, afin de développer diverses activités favorisant la qualité de vie et maintenir l'ouverture culturelle et relationnelle des personnes hébergées. Toutes les bonnes volontés sont bienvenues et étudiées !

Renseignements :

Annie, le lundi ou le mercredi

Tél. 04 76 48 40 74 ou

arosenstiehl@mutualiteisere.org

Commémoration

51^{ème} anniversaire du Cessez-le-feu en Algérie

Dans un contexte particulier, puisque pour la première fois inscrite dans le cadre des manifestations officielles de la République française, représentants d'associations d'anciens résistants et combattants, élus et Seyssinettois étaient rassemblés sur l'espace des commémorations ce 19 mars pour commémorer le Cessez-le-feu en Algérie. Après l'intervention de Maurice Olagnon, Président de la Fnaca, Françoise Bombino, 1^{ère} Adjointe, représentant le Maire, exprimait "son profond respect aux morts civils et militaires, aux Harkis qui avaient fait le choix de la France et aux blessés". Elle insistait également sur l'importance de



cette commémoration qui, renforçant le lien entre les générations, est aussi "propice à l'enseignement, à la compréhension de l'histoire".



Souvenirs de neige

Quelle chance ils ont eu avec du beau temps, de la neige en quantité et de qualité ! Un groupe de jeunes de la Maison des ados et du Pij se sont rendus tous les jours à Villard de Lans, pour profiter de joies du ski et du grand air, pendant les vacances de février.

Accessibilité à l'école élémentaire Moucherotte

Un élévateur (photo de la cage extérieure) permettra, fin mars, aux élèves à mobilité réduite ainsi qu'à ceux momentanément handicapés avec béquilles, d'accéder aux salles de classe du 1^{er} étage. Une rampe d'accès a également été construite. Ces aménagements s'inscrivent dans le cadre de la politique d'accessibilité aux bâtiments de la ville (voir aussi l'article page 6).



Ski de fond dans les écoles : Le 14 février, à Autrans, lors de la dernière sortie des 2 classes de CM1 et CM2 du groupe Vercors. Ces sorties, encadrées par 2 enseignants, 4 parents et Jean-Claude Collomb du service des sports, sont financées par le Sou des écoles

Photos envoyées par C. Faïssole, papa de Lucas et Tom que nous remercions.

Journée de la femme 70 messages rien que pour elles

"La femme est un rayon de soleil", "La femme est l'avenir de l'homme", "Sans la femme, le monde serait triste et sauvage"... A l'occasion de la journée de la femme, et durant 15 jours, à l'Arche et à la Résidence des personnes âgées les Saulnes, les habitants étaient invités à noter un message positif adressé aux femmes. Environ 70 plumes ont ainsi été disposées sur l'oiseau. En avril, une lecture partagée des plumes rassemblera les Saulnes, l'Arche et l'atelier d'apprentissage du français autour d'un goûter.



Informations sur la journée d'école du mercredi 3 avril

Cette journée a été ajoutée au calendrier scolaire suite à l'allongement de 2 jours des vacances de Toussaint : les enfants ont classe mercredi 3 avril et termineront l'année scolaire le vendredi 5 juillet.

Pour le mercredi 3 avril :
Les accueils périscolaires fonctionneront normalement :

- accueil du matin : 7h30 à 8h30
- restaurant scolaire : 11h30 à 13h30
- accueil du soir : 16h30 à 18h.

Les familles doivent absolument inscrire leurs enfants auprès du service vie scolaire au plus tôt.
Tél. 04 76 70 53 79. Voir aussi p 9



L'église du village mieux chauffée

Parfaitement intégrés dans l'édifice, deux lustres à chauffage infra rouge, chauffent, à la demande, l'église du village. Un bon niveau de confort, sans dépenses énergétiques inutiles, sera ainsi apporté par rayonnement (comme le soleil) aux usagers. L'installation électrique a également été renouvelée.

Aider les aidants

Vous accompagnez, à domicile et au quotidien, un proche âgé en perte d'autonomie, un conjoint, un parent. Le Conseil général organise pour mieux vous aider, un atelier gratuit "**Préparation à l'entrée en établissement**" vendredi 12 avril de 14h à 17h à Seyssins, EHPAD les Orchidées, 13 rue Joseph Moutin. *Renseignements : Maison du Conseil général, coordination autonomie, Tél. 04 76 70 55 72*

Vie économique

Bienvenue à

- Xavier Hollande
Ostéopathe D.O, consultation au cabinet ou à domicile.
4, rue Georges Maeder,
Tél. 07 70 49 21 01
xavier@xh-osteop.fr
www.xh-osteop.fr

- Escapade sophro
Joséphine Bouhaniche vous propose des techniques simples douces, pour prendre soin de vous.
4, rue Georges Maeder,
Tél. 06 19 08 17 34
escapadesophro@gmail.com
www.escapadesophro.com

- Franck Tornabene
effectue des travaux de menuiserie, pose de placoplâtre et petites rénovations.
17, bd des Frères Désaires.
Tél. 07 88 17 88 91

Ecole et opéra Nabucco

En compagnie de Jean-François Garnier, intervenant musique, la classe de CM2 de Cécile Blanc de l'école Chamrousse s'est rendue au Summum pour assister à la production 2013 de La Fabrique Opéra, *Nabucco*. Photos, vidéos et toutes les impressions des élèves sont publiées sur le site internet de la ville.

A noter également que la classe (école Moucherotte) de Laurence Noraz, en compagnie de Lucile Marconi, intervenante musique, a assisté au même spectacle.

En ligne sur www.ville-seyssinet-pariset.fr/videos/nabucco-avec-lecole-chamrousse



Accessibilité

La continuité vers le "tout pour tous"

Trottoirs, places de stationnement, traversées piétonnes, accès aux bâtiments publics (écoles, salle Jean-Jacques Rousseau,...). La ville et tous ses services et prestataires se mobilisent, chaque année, afin que les personnes à mobilité réduite et celles en situation de handicap puissent se déplacer partout. En 2013, l'enveloppe affectée à l'accessibilité atteindra les 100 000 euros.



Sur les voiries, les bandes de guidage



L'élévateur à l'école élémentaire Moucherotte



En 2012, Le jeu de la vérité, dans le cadre du mois de l'accessibilité

* Ce rapport est disponible sur simple demande auprès du service opérations et patrimoine, Tél. 04 76 70 53 53.

Cet accès au "tout pour tous" se traduit notamment dans les plans d'actions programmés chaque année, visant à rendre accessible des voiries, des bâtiments, des espaces publics.

L'accessibilité à Seyssinet-Pariset, c'est également des actions de sensibilisation et des propositions d'actions issues de la Commission communale d'accessibilité des personnes en situation de handicap (CCAPH), présidée par Isabelle Chazelet, Conseillère municipale déléguée, en charge de l'accessibilité des personnes en situation de handicap. Le rapport annuel de cette commission*, publié récemment, est marqué par une forte progression de l'accessibilité des voiries, des espaces publics et des bâtiments.

Une voirie de plus en plus accessible à tous

Le diagnostic, réalisé par l'agence Adelphea en 2011, recensait 220 points de contraintes d'accessibilité sur la voirie seyssinettoise. Le budget alloué en 2012 (100 000 euros) a permis de traiter 170 de ces contraintes. Parmi les travaux réalisés : la mise en conformité de traversées de chaussée et la suppression de jardinières avenue du Général de Gaulle, l'aménagement de places de stationnement accessibles, l'installation de bandes podotactiles et de guidage en test... De plus, dans le cadre de traversées de voirie, un trottoir de 1 m 80 a été aménagé rue Valérien Perrin ainsi que sur une partie de la rue de la Tuilerie. 40 000 € de budget ont été affectés en 2013 pour des travaux spécifiques de mise en accessibilité.

Dans les bâtiments

Gymnase, écoles, restaurants scolaires, accueils de loisirs... En 2012, les travaux de mise en conformité engagés en 2010 sur des bâtiments du patrimoine seyssinettois se sont poursuivis. A noter par exemple : la mise en conformité de sanitaires pour personnes à mobilité réduite, d'escaliers et de portes des groupes scolaires Chamrousse et Vercors, au gymnase Louis Carrel, à la salle Jean-Jacques Rousseau, à la Maison sport animation et au CRC musique et danse... L'indice d'accessibilité moyen des bâtiments de

la ville est passé de 43% en 2009 à 58 % en décembre 2012. "Cette progression moins visible que celle concernant la voirie, est cependant bien réelle. Le moteur de calcul ne prend pas en compte certains travaux qui ont été réalisés (comme le traitement des escaliers) alors que ceux-ci participent fortement à l'accessibilité des personnes souffrant d'un handicap visuel", précise Guy Chevallier, responsable du service opérations et patrimoine et référent accessibilité.

Logements

En coordination avec les bailleurs sociaux et les constructeurs, la ville veille à l'accessibilité des logements. Ainsi, 16 logements, (tous occupés) sont accessibles aux personnes à mobilité réduite.

Sensibilisation autour du handicap

Tout au long de l'année, et plus particulièrement lors du mois de l'accessibilité, des événements et des initiatives ont été proposés aux Seyssinettois. Parmi les actions marquantes : la mise en place de la langue des signes bébé à l'île aux enfants, une mise en situation des différents handicaps avec les enfants de l'accueil de loisirs Jean Moulin ou encore la présentation au grand public de la pièce de théâtre Le jeu de la vérité.

Et pour 2013 ?

"Des réflexions, des actions et des formations vont être engagées afin de mieux prendre en compte les autres handicaps que celui touchant les personnes à mobilité réduite" souligne Isabelle Chazelet.

A venir :

- L'organisation de séances de travail pour aborder l'accueil des personnes mal entendantes (plus d'information dans nos prochaines gazettes)
- La mise en route de l'élévateur de l'école élémentaire Moucherotte (voir également page 4)
- La participation de la ville au mois de l'accessibilité 2013
- Des mises en conformité d'escaliers, de sanitaires, de rez-de chaussée...

En avril, faites germer vos idées !

Du 4 au 18 avril : 5 ateliers ouverts à tous

Pour concrétiser toutes les idées formulées dans la phase stratégique, l'objectif de ces nouveaux ateliers sera de construire ensemble des actions dont certaines seront mises en œuvre dès octobre 2013.

Le document final résumant la stratégie est publié sur ville-seyssinet-pariset.fr et disponible aussi en format papier sur simple demande auprès du service développement durable.

Les 5 ateliers (voir ci-contre)

Pas besoin d'être un spécialiste de l'environnement et du développement durable !

Ces ateliers se dérouleront de manière conviviale, dans le respect des avis des uns et des autres. Toute contribution, si modeste soit-elle, présente un intérêt et permet d'éclairer les décisions que les élus auront à prendre.

De plus, personne n'est mieux placé que vous pour témoigner de ce que vous souhaitez et de la portée que le projet présenté pourrait vraiment avoir sur votre vie et dans votre commune. Même si vous n'avez pas l'habitude de prendre la parole en public, soyez assuré que vous serez écouté et que votre opinion sera respectée par toutes les personnes présentes dans la salle.

Vous ne pouvez pas participer aux ateliers ?

Des boîtes à idées sont à votre disposition à l'hôtel de ville, à l'Arche, au CRC musique et danse et à la bibliothèque, glissez-y vos suggestions.

Le forum Agenda 21 du site internet a été mis en place aussi spécialement pour recueillir vos avis.

Cliquez sur ville-seyssinet-pariset.fr

Semaine du développement durable

Du 2 au 6 avril, pour sa première participation à la semaine du développement durable, la ville vous propose sur diverses thématiques un large panel d'ateliers et d'animations gratuites et ouvertes à tous.

Parmi les dates à ne pas manquer :

- Mercredi 3 avril : atelier "fabriquer soi-même son composteur" avec 2 sessions de 9h à 12h30 ou de 13h30 à 17h30, à l'Arche. Sur inscription auprès de l'Arche ou du service développement durable.
- Samedi 6 avril, de 10h à 14h : balade-découverte de la biodiversité de notre territoire avec visite des jardins familiaux, café vers 10h30, découverte de la biodiversité sur un des sentiers qui monte à l'assaut du Vercors et pique-nique (tiré du sac).

- Durant toute la semaine : apportez vos vieux téléphones, ordinateurs, chaînes hifi, minitel, etc. en panne, cassés ou encore en état de marche mais inutilisés. Ils seront récupérés, recyclés ou réparés par l'Atelier DEEE de l'association Solidura. Conteneurs à disposition à l'hôtel de ville, à l'Arche et dans les accueils périscolaires des 4 écoles.

Le programme complet de la semaine du développement durable est disponible sur ville-seyssinet-pariset.fr et dans les lieux publics de la ville.

Pour le recevoir sur votre messagerie, contactez le 04 76 70 53 38 ou par mail dev-durable@seyssinet-pariset.fr

Agenda 21

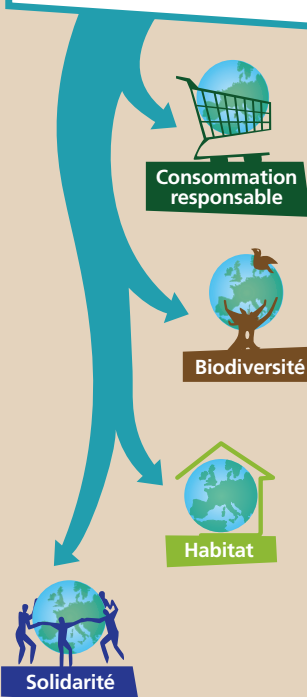


SPP Seyssinet-Pariset

Ateliers 21

Avril 2013 : 5 rendez-vous

Elaboration du plan d'actions !



Ouvert à tous, venez nombreux !
Renseignements :
dev-durable@seyssinet-pariset.fr
Tél. 04 76 70 53 38

AGENDA

En avril, ça se concrétise !
3^{ème} étape : plan d'actions.

Ateliers citoyens

› Jeudi 4 avril à partir de 18h30, salle Chamrousse
Comment agir pour se déplacer, habiter tout en agissant contre le réchauffement climatique ?

› Mardi 9 avril à partir de 18h30, salle Emile Sistre
Comment agir pour vivre mieux et ensemble à Seyssinet-Pariset ?

› Mercredi 17 avril à partir de 18h30, salle André Faure
Que faire pour protéger et améliorer notre cadre de vie et notre environnement ?

Atelier entreprises

› Jeudi 11 avril de 11h30 à 14h, salle Vauban

Atelier seniors

› Jeudi 18 avril à partir de 15h30, à l'Arche

21

SPP
seyssinet
pariset

... Pour tous renseignements, n'hésitez pas à contacter le service développement durable dev-durable@seyssinet-pariset.fr
Tél. 04 76 70 53 38



Travaux de voirie

Création d'une liaison rue de la Levade -> rue des Murailles

Présenté le 13 février, lors d'une réunion publique, ce projet de liaison a pour objectif d'améliorer la circulation dans ce secteur et de faciliter les accès aux copropriétés existantes et aux futurs logements qui vont être construits sur l'emplacement de l'ancienne gendarmerie.

Le projet retenu conserve un double sens de circulation sur la partie de la rue des Murailles existante.

Une zone de retournement est créée devant l'entrée de l'ancienne gendarmerie.

La nouvelle liaison créée sera en sens unique, dans le sens de la rue de la Levade vers la rue des Murailles.

Le stationnement existant comptait 29 places de stationnement. 40 places seront réalisées dont une place pour les personnes à mobilité réduite.

- 23 places sur la liaison nouvelle
- 11 places sur la placette de retournement

- 6 places sur la rue des Murailles existante. Ces places seront réalisées sur la chaussée, créant ainsi un alternat de circulation, afin de limiter la vitesse des automobilistes.



Mercredi 10 avril, Place de la Fauconnière, de 13h30 à 17h30*

Forum jobs d'été et alternatives

Près de 500 offres d'emploi, des recrutements en direct, d'autres façons pour acquérir de l'expérience et des compétences... "Le forum jobs d'été et alternatives, c'est le rendez-vous à ne pas manquer pour tous les jeunes de la rive gauche du Drac qui souhaitent trouver un emploi ou une activité cet été" souligne Johann Garin, responsable du Point information jeunesse (Pij) de Seyssinet-Pariset et coordonnateur de la manifestation, avec le Pij de Fontaine et la Mission locale Isère Drac Vercors.

De 13h30 à 17h30, trois thèmes inviteront les jeunes à s'informer, échanger, passer des entretiens, se mettre en situation : les jobs d'été, les alternatives aux jobs d'été et la vie pratique. "Cette année, le forum jobs d'été et alternatives insistera sur la prise d'initiatives, le bénévolat, l'engagement... Tout ce qui peut être valorisé comme expérience en dehors du travail" poursuit Johann Garin.

Près de 500 offres de job et des recrutements en direct

Outre les offres d'emploi fournies par tout le réseau information jeunesse, des employeurs seront présents pour recruter en direct.

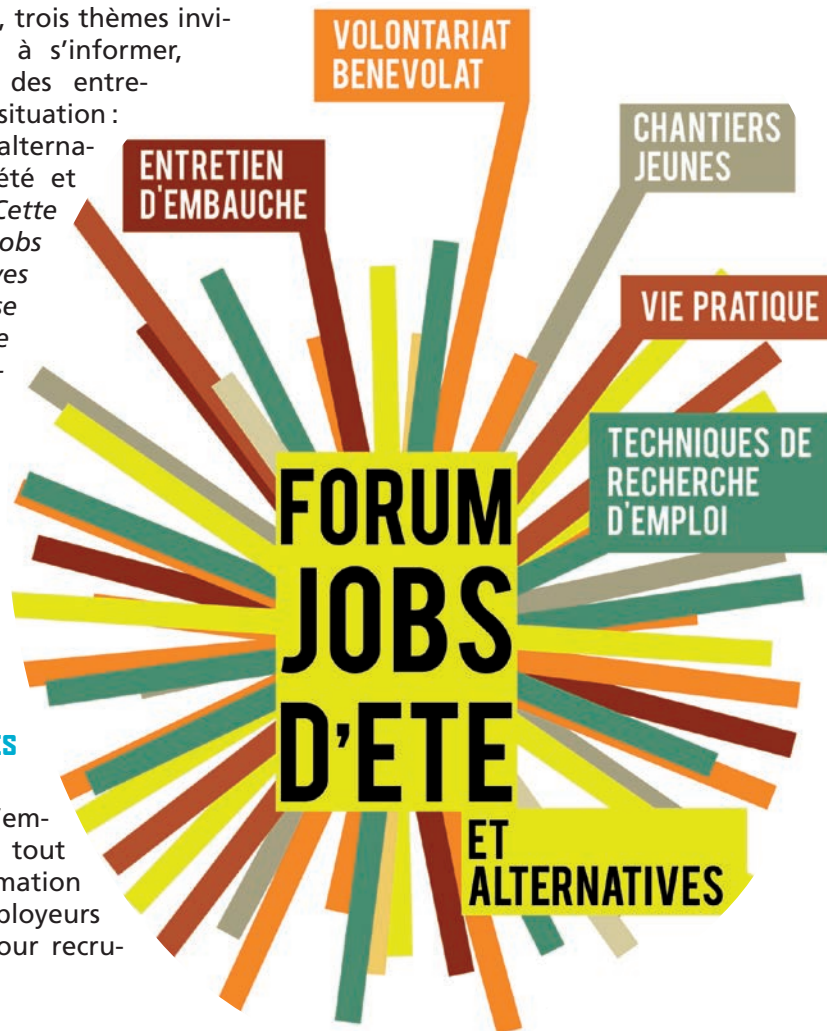
Avant le forum

Pour plus d'efficacité, venez rédiger curriculum vitae (CV) et lettres de motivation avec Johann Garin et Lucie Roux au Pij (pour les jeunes scolarisés et salariés) ou à la mission locale Isère Drac Vercors (pour les 16-25 ans).

Pratique

*Repli salle Jean-Jacques Rousseau en cas d'intempéries.

- De 14h à 16h30, recrutement en direct avec des employeurs présents. Se munir d'un CV.
- Durant tout le forum : consultation d'offres de job, gestion du stress, échanges et conseils autour de l'image de soi, projets de jeunes, Bafa, mobilité, hébergement...



..... Pij : Maison Sport Animation- Allée des Glycines
Tél. 04 38 124 124
pij@seyssinet-pariset.fr
Consultez également la page facebook de l'Espace jeunes / Pij seyssinet ou les infos Pij sur ville-seyssinet-pariset.fr

..... Mission locale jeunes Isère Drac Vercors - 72 mail Marcel Cachin à Fontaine - Tel. 04 76 53 34 10
Renseignements possible également lors des permanences, de Fabien Delaporte, accueillant emploi de la Mission locale, à l'Arche (79, avenue de la République), tous les mercredis, de 9h à 12h30.

Pas d'accueil à Chartreuse et Jean Moulin mercredi 3 avril

Les écoliers et collégiens vont avoir cours mercredi 3 avril. Aussi, les accueils de loisirs Chartreuse et Jean Moulin ne fonctionneront pas. Pour la Maison des ados, le Pij et l'espace jeunes : accueils libres aux horaires habituels. (voir aussi p 5)

Vacances de printemps Du 22 avril au 3 mai

Le service enfance jeunesse et le service des sports proposent aux enfants et aux jeunes des activités de loisirs, de détente et des stages multisports. Programmes complets disponibles à partir du 2 avril sur www.ville-seyssinet-pariset.fr et auprès des services sport et enfance jeunesse. Pas de fonctionnement le 1^{er} mai.

Pour les accueils de loisirs Jean Moulin, Chartreuse, la Maison des ados et l'Espace jeunes Inscriptions :

- du 8 avril, 13h30 jusqu'au 17 avril, pour la semaine du 22 au 26 avril
- du 8 avril 13h30 jusqu'au 24 avril, pour la semaine du 29 avril au 3 mai

Renseignements, Service enfance jeunesse, maison sport animation, Allée des Glycines
Tél. 04 38 12 41 20
enfance-jeunesse@seyssinet-pariset.fr

Pour les stages multisports Inscriptions :

- Pour les nouveaux : se rendre au secrétariat du service des sports du lundi 8 au jeudi 18 avril : lundis 8 et 15 avril : 8h30-12h et 13h30-17h30, mercredi 10, jeudi 11, mercredi 17 et jeudi 18 avril : 8h30-12h.
- Pour les enfants inscrits au service enfance jeunesse ou aux stages multisports depuis février 2013 : s'inscrire par téléphone, Tél. 04 76 49 45 22

L'Arche

Maison des initiatives et du développement social

Depuis le 9 janvier 2012, l'Arche a ouvert ses portes, succédant ainsi, au centre social les Arcelles. En effet, la création de ce nouveau bâtiment est la résultante de 2 facteurs : d'une part, le désengagement de la Caisse d'allocations familiales (Caf) qui cogérait avec la ville le centre social et d'autre part, la vétusté du bâtiment, proprement dite (établissement non accessible, sur 2 étages sans ascenseur). Ce nouvel équipement, municipal à 100 %, répond à des objectifs ambitieux, en termes d'accessibilité, de hautes qualités environnementales. De plus, il a été conçu dans le cadre d'une démarche participative, associant élus, usagers, bénévoles et professionnels. L'Arche va bénéficier d'un contrat de projet avec la Caf (en cours de validation), qui apportera une aide financière aux actions entreprises.



En juillet 2012, un atelier cuisine avec les résidentes des Saulnes



"Après des sentiments d'inquiétude, de curiosité et d'impatience partagés par les bénévoles et les usagers de "l'ancien centre social", la démarche de projet engagée par la municipalité, basée sur la participation, la concertation, les échanges et le dialogue a permis de construire ensemble ce lieu, dédié à tous les Seyssinettois. Cet espace, à vocation sociale globale, familiale, de parentalité, intergénérationnelle s'inscrit dans une volonté de renforcer les liens, la mixité et le développement social" explique Christine Allamanno, Adjointe chargée des solidarités.

Les grandes orientations de l'Arche

- Parentalité, accompagnement et soutien aux familles, accès aux droits
- Prévenir les exclusions et favoriser l'insertion par la solidarité
- Mailler un réseau citoyen en créant des espaces de liens sociaux et en renforçant ceux de l'intergénération
- Bien vieillir à Seyssinet-Pariset
- Favoriser la participation des citoyens, leur information, leur mobilisation, leur implication sous une forme innovante et adaptée au contexte de demain.
- Construire ensemble l'identité de l'Arche. Toutes les actions, ateliers, activités, organisés à l'Arche s'inscrivent dans ces orientations.

Pour Franck Graffeuille, le directeur de l'Arche, "L'habitant à titre individuel ou les habitants collectivement, sont au cœur du projet. Avec l'équipe de professionnels, notre rôle est de placer la personne ou le groupe de personnes dans une démarche d'action, d'être à l'écoute de leurs initiatives, de les accompagner et d'avancer avec eux, dans le dialogue et l'échange."

Un équipement structurant de la collectivité

Actions d'entraides, de solidarité, d'échanges ou encore ludiques et de loisirs sont proposées. L'Arche est ainsi un

- **Espace solidaire** avec des aides en informatique, le tricot solidaire pour les restos bébés du cœur, la distribution alimentaire, les bourses aux vêtements, puéricultures, jouets
- **Espace d'initiatives** avec les p'tits déj, la terrasse à jardiner (voir p 12)
- **Espace de lutte contre les exclusions** avec l'atelier d'apprentissage du français
- **Espace pour les parents** avec Vanille chocolat, Autour de la naissance
- **Espace ludique et de loisirs** avec la ludothèque, les sorties familles, les projets vacances (voir ci-contre)
- **Espace d'ateliers**, couture, cuisine
- **Espace partagé** avec le Codase, la mission locale, la Mipe, ...

L'Arche
79, avenue de
la République
Tél. 04 38 12 00 50
vous accueille

- Lundi, mardi et mercredi de 9h à 12h30 et de 13h30 à 17h30.
- Jeudi de 9h à 12h30 et de 15h30 à 17h30.
- Vendredi de 9h à 12h30 et de 13h30 à 17h.



an, pour proposer un programme, diffusé dans la Gazette et sur le site de la ville.

Renseignements auprès de Sandrine, conseillère en économie sociale et familiale

Des sorties réservées aux adultes, seniors et retraités sont aussi proposées. A l'initiative des participants, basées sur leur investissement et leur participation dans l'organisation, elles permettent de réunir des personnes sur des thèmes plus sportifs, plus culturels,...

..... Toutes les informations de l'Arche sur ville-seyssinet-pariset.fr ou sur le blog des usagers usagersdelarche.over-blog.fr

Le droit à l'accès aux vacances

Vous avez tous droit aux vacances, venez rencontrer l'espace d'animation pour échanger et discuter d'un éventuel projet de vacances. Tous les habitants, s'ils le souhaitent, peuvent venir chercher des informations (catalogues des agences de voyages, des tour opérateurs, des campings, des offices de tourisme, ...). L'idée est de venir imaginer un projet de vacances individuel ou familial et le fabriquer seul ou avec l'aide de Sandrine, la conseillère en économie sociale et familiale.

Selon les revenus, il est possible de bénéficier de dispositifs d'aides aux départs en vacances.



Afin de vous faire découvrir mieux encore l'Arche, nous vous proposons un éclairage sur :

Le Conseil de maison

Initié au centre social, le Conseil de maison, composé d'un représentant de chaque activité de l'Arche, se réunit 4 à 5 fois par an. Cette instance, force de propositions et d'aides à la décision du Conseil d'administration du CCAS et de la ville, régule la vie et le fonctionnement de l'équipement. C'est un lieu où s'exprime la parole des habitants, qui peuvent émettre des avis, des idées, ou des suggestions et s'investir et participer à la vie de l'Arche.

Les sorties familles

C'est un moment privilégié de rencontres entre familles, parents et enfants, dans des lieux culturels ou de loisirs. L'objectif est de réunir la cellule familiale avec enfants ou sans, quel que soit l'âge des enfants ou des adultes. Une petite dizaine de sorties sont organisées du printemps à l'été. En 2012, Chanaz et son moulin à huile, l'accrobranche du Sappey, l'aquarium d'Aix les Bains ou encore le parc aux oiseaux des Dombes ont fait la joie de tous les participants. Une commission, composée d'habitants se réunit 2 fois par



L'atelier d'apprentissage du français

C'est un espace d'apprentissage, animé par Isaline, qui accueille actuellement une vingtaine de participants d'origines culturelles diverses. Plusieurs niveaux sont organisés, autour de méthodes pertinentes où chacun peut trouver sa place. Les séances qui ont lieu durant deux heures, trois après-midi par semaine, associent, pour progresser, apprentissage classique, utilisation des savoirs de chacun pour le mettre en écriture (exemple : recettes de cuisine) ou encore utilisation de la vie locale comme support (1,2,3 album avec la bibliothèque).

N'hésitez pas à pousser la porte de l'Arche.

Venez rencontrer l'équipe de professionnels, découvrir les ateliers, les activités, les temps forts.

Venez construire votre projet.

L'Arche ne peut exister que si les habitants l'animent !

Profitez d'un rendez-vous pour faire connaissance :

Assemblée annuelle des usagers et des habitants vendredi 19 avril à partir de 18h, à l'Arche.

La terrasse à jardiner

Des fleurs, des plantes aromatiques, des légumes et des céréales sur la terrasse de l'Arche ? Le projet, coordonné par Estelle Guillermand, directrice-adjointe de l'Arche et porté par une dizaine de bénévoles et Seyssinettois n'est pas loin de sortir de terre.

La terrasse à jardiner, pour quoi faire ? Jardiner et apprendre ensemble à cultiver fleurs, plantes, légumes, céréales... en favorisant des pratiques respectueuses de l'environnement. C'est aussi transmettre, cultiver les échanges et la convivialité autour des bacs à jardiner.

A qui ça s'adresse ? A tous.

Ça pousse un jardin dans des bacs ? Après avoir pris conseil auprès des jardiniers de la ville et des bénévoles de l'association Ti Caillou, le groupe va s'orienter vers des plantations très diversifiées (fleurs, plantes et légumes) dans chaque bac en privilégiant les bonnes associations, les légumes perpétuels...

Quelles pratiques pour privilégier l'environnement ? Pas de pesticides, utilisation de produits naturels, d'insectes, de paillages, d'un système de goutte à goutte, de compost, ...

Et avec les récoltes ? Des ateliers autour de la cuisine, autour de l'art floral pour décorer les espaces de vie de l'Arche.

Et aussi ? Des envies de découverte, d'échanges, de partages... Des visites de jardins, des promenades en forêt, des repas partagés, des trocs de plants... seront



organisés pour semer d'autres petites graines d'idées.

Prochaines étapes : après le choix des plantes, la fabrication d'un composteur, le calendrier des travaux du jardin...

A suivre...



3 questions à



Christine Allamanno
Adjointe chargée des solidarités

Qu'est-ce qui a fait que la cogestion avec la CAF ait cessé dans le cadre du passage du Centre social Les Arcelles à l'Arche ?

La CAF réorientait sa politique et se retirait systématiquement des centres sociaux au sein desquels elle travaillait en cogestion avec les communes. Cette discussion a été engagée avec nous pour mettre un terme à cette situation ce qui pour autant ne signifiait pas que nous ne travaillerions plus ensemble, bien au contraire. Il faut reconnaître que la cogestion représentait une certaine lourdeur administrative et que les objectifs d'une politique sociale exigent souplesse et réactivité.

Quelles actions souhaitez-vous mettre en œuvre à l'Arche dès lors ?

Du fait de la construction d'un nouveau bâtiment et la fin de la cogestion, la ville se trouvait en prise directe avec la définition de ses propres objectifs. Depuis de nombreuses années, avec le CCAS, la

ville avait structuré le volet social qu'elle entendait mettre en œuvre. Je tiens cependant à rappeler que cette politique s'intègre naturellement à celle de la CAF pour ce qui concerne les principaux objectifs : petite enfance, famille, solidarité pour ne citer que ces trois volets.

Que propose désormais l'Arche aux Seyssinettois ?

L'Arche, au-delà du lieu qui invite à venir se renseigner ou rencontrer les différents professionnels présents a comme vocation, pour nous, d'être le lieu au sein duquel les Seyssinettoises et les Seyssinettois peuvent développer projets et initiatives dans le but de nouer du lien social autour d'activités permettant à toutes et à tous de s'impliquer. Car au-delà des actions municipales liées à la compétence de la commune en matière de solidarité, nous sommes convaincus que c'est dans le cadre d'une volonté partagée que l'on peut le mieux agir.



Résidence personnes âgées Les Saulnes

Un nouvel atelier : audition musicale

... Renseignements auprès de la Résidence, Tél. 04 76 84 27 10.

Depuis le mois de janvier, un partenariat entre le CRC musique et danse et la Résidence a donné naissance à un nouvel atelier, animé par Jean-François Garnier, enseignant au CRC. *"Dans le cadre d'une réelle démarche culturelle, il s'agit de permettre la découverte des différents courants musicaux par l'écoute d'extraits, l'analyse des styles de musique, tout en donnant des informations sur les compositeurs, les œuvres. C'est une transmission de savoirs dans un moment décontracté*

de rencontres et d'échanges" explique Jean-François Garnier. Les participants, encore peu nombreux, ont pu déjà aborder des styles aussi différents que l'opéra, l'opérette, la musique des aborigènes d'Australie, la musique contemporaine ou encore la musique du moyen âge. Cet atelier musical novateur, qui a lieu le samedi de 10h à 11h45, s'adresse à tous les retraités de la ville, musiciens ou non, désireux de passer un moment différent en musique.

Propreté

Une nouvelle balayeuse pour les rues de la ville

De 6h du matin à 16h, vous croiserez désormais une nouvelle balayeuse dans les rues de la ville. Compacte, moins bruyante et respectant les normes d'émission polluante, elle devrait parcourir chaque jour entre 40 et 60 km pour ramasser près de 2 tonnes de déchet. Deux chauffeurs la conduisent : Daniel Callejon et Stéphane Neuchader. Parmi ses particularités : elle est équipée d'une lance de lavage haute pression pour décaper les trottoirs. Son action ne remplace pas l'équipe de terrain munie de balais et de pinces, mais vient en complément.



Agglo en continuo.... petites explications

Plusieurs conservatoires de l'agglomération grenobloise travaillent ensemble autour de l'art du continuo, ou pour les non-initiés, de la basse continue... art de réaliser des accords à partir de chiffres notés sur la ligne de basse des instruments harmoniques : orgue, clavecin, guitare...

... Renseignements,
CRC Musique et danse,
32, rue de la Fauconnière
Tél. 04 76 48 60 81

CRC musique et danse

"L'agglo en continuo"

Vendredi 12 avril, à 18h30,
salle Jean-Jacques Rousseau.

Depuis bientôt 10 ans, des conservatoires de villes de l'agglomération font travailler leurs élèves de musique ancienne en réseau. Ces échanges permettent aux élèves de flûte à bec et de clavecin de rencontrer d'autres élèves, d'autres professeurs et d'autres conservatoires de manière à mieux appréhender la musique qu'ils jouent. D'autres classes d'instruments se sont rajoutées progressivement : flûte traversière, violon, viole de gambe, chant...

Des œuvres de Blavet, Haendel, Vivaldi et Purcell seront présentées.



"L'AGGLO EN CONTINUO"
CONCERTS-AUDITIONS
DE MUSIQUE DE CHAMBRE
DES XVII^E ET XVIII^E SIÈCLES

Elèves des classes de **musique ancienne**
des conservatoires d'Eybens, Grenoble, Meylan,
Seyssinet-Pariset, La Tronche et St Martin d'Uriage

Jeudi 11 AVRIL - 18H30
La Source à Fontaine

Vendredi 12 AVRIL - 18H30
Salle Jean-Jacques Rousseau de Seyssinet-Pariset

Entrée libre

isère S7P
CRC musique & danse • 32, rue de La Fauconnière • 38170 Seyssinet-Pariset • Tél. 04 76 48 60 81

La Source • 36, avenue Léonine • 38600 Fontaine • Tél. 04 76 28 76 76

CONSERVATOIRE DE GRENOBLE

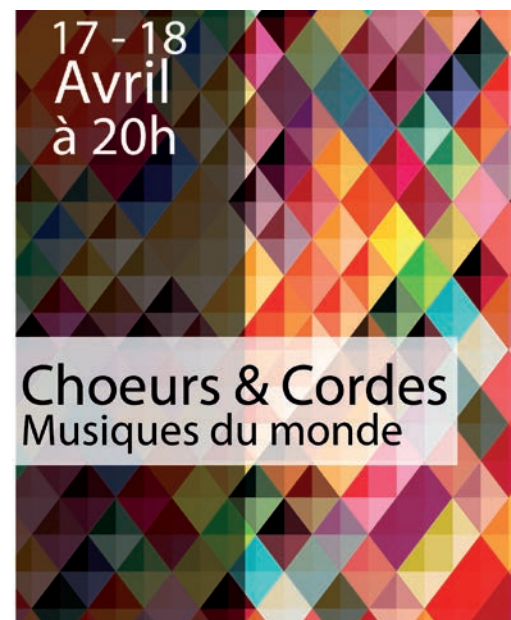
Conservatoire de Grenoble • 4, chemin de Gordes • 38100 Grenoble • 04 76 46 48 44

Musiques du monde

Mercredi 17 et jeudi 18 avril à 20h,
salle Jean-Jacques Rousseau

La chorale dirigée par Christine Malfroid et l'ensemble à cordes dirigé par Christian Mille, composé des élèves de Seyssinet-Pariset et de Sassenage vous proposent un voyage musical sur 5 continents, un programme éclectique, haut en couleurs, avec quelques surprises.

Entrée libre sur réservation auprès du secrétariat du CRC à partir du 10 avril.



17 - 18
Avril
à 20h

Choeurs & Cordes
Musiques du monde



"Baobab en ville"

Un premier album pour Diera !

Diera, d'origine malgache, est un artiste de la scène grenobloise. Il a grandi à Seyssinet-Pariset. De l'école Vercors, au collège Pierre Dubois puis au lycée Aristide Bergès, il a également suivi, au CRC musique et danse, 7 ans de solfège et de cours de guitare.

Orienté Hip hop, Diera a partagé sa passion pour la musique en donnant également des cours de danse à la maison sport animation. Après avoir fait partie d'un groupe de rap, il est aujourd'hui, auteur et compositeur. C'est accompagné de son groupe de musiciens The Robber Band que Diera sort son premier album intitulé "Baobab en ville" aux accents

reggae, ragga, hip hop et salegy.

Il nous en parle : "Y'a des moments où on peut s'amuser, faire la fête et des moments plus engagés, mon album est comme ça !" A découvrir sans modération !

... "Baobab en ville" est disponible dans les bacs du réseau Fnac, en commande par courriel et sur iTunes.

Retrouvez également Diera et son premier album :

- sur son Myspace dédié : www.myspace.com/wechdie
- et sur : http://www.dailymotion.com/video/xucil2_diera-the-robber-band-quelques-gouttes-de-live_music



Réservations
Centre culturel
place André Balme
(derrière l'hôtel de Ville)
04 76 21 17 57
centre-culturel@seyssinet-pariset.fr
Billetterie en ligne sur
www.ville-seyssinet-pariset.fr

Théâtre

Éloge de l'oisiveté

Compagnie La Fabuleuse Troupe - Mercredi 3 Avril à 20h30 - Tout public

Autant prévenir que cet Éloge de l'Oisiveté n'est en aucun cas un plaidoyer sur la paresse. Ce spectacle est un questionnement partagé avec le public autour de la place du travail dans nos vies, sur la valeur de l'argent, sur notre rapport au temps et à l'urgence. Le temps gagné sur le travail pénible, peut être passé en contemplation, pourquoi pas, mais on peut aussi le consacrer à une foule d'activités passionnantes, pleines de sens et parfois...

non lucratives : la recherche scientifique, l'enseignement, la santé, les arts, la vie... Le comédien Dominique Rongvaux nous y raconte ainsi sa propre expérience de jeune diplômé en management confronté aux absurdités du monde de l'entreprise et sa décision de tout abandonner pour changer de vie.

Et si l'oisiveté nous mettait sur la voie d'une société plus juste favorisant l'épanouissement de chacun ?

En écho au spectacle et à sa thématique du travail, la bibliothèque se rend complice en proposant une table d'ouvrages relatifs au sujet.

... Plus d'infos sur :
www.lafabuleusetroupe.be

Jeudi 11 avril, 20h

Soirée en compagnie de Kent Meyers et des éditions Gallmeister

"La nature writing" sera le thème de la soirée d'avril de la bibliothèque. "Un genre littéraire, qui mêle littérature des grands espaces, écologie et expériences autobiographiques. Dans ces romans, exigeants et captivants, la nature a un rôle prépondérant dans ce qu'elle a de rude, de contraignant ou au contraire d'apaisant" résume Nadine Gil, responsable de la bibliothèque.

Pour voyager au plus près de ces grands espaces, la bibliothèque accueillera l'écrivain américain Kent Meyers, l'un des représentants de ce courant. Il sera accompagné de Marie-Anne Lacoma des éditions Gallmeister (jeune maison d'édition qui a fait découvrir en France "la nature writing") qui assurera la traduction des échanges. A travers une sélection de dix romans emblématiques de la ligne éditoriale de la maison d'édition, les lecteurs échangeront avec les invités et Kent Meyers évoquera, plus particulièrement, *Twisted Tree*, son dernier roman.

... Entrée libre dans la limite des places disponibles. Renseignements, Tél. 04 76 48 16 45
bibliotheque@seyssinet-pariset.fr
Plus d'infos sur le portail de la bibliothèque



Vous jouez d'un instrument, vous avez une voix et beaucoup d'énergie que vous aimeriez partager avec le public ?

Alors, venez jouer pour la fête de la musique le 21 juin au parc Lesdiguières et partagez la scène avec Le Concert dont vous êtes l'auteur !

Proposer votre projet auprès du Centre culturel
centre-culturel@seyssinet-pariset.fr
ou au 04 76 21 17 57.



Avec l'AcS Gym



Avec le Créat

La zumba avec le Créat et l'AcS Gym Une discipline tendance

La zumba, discipline à mi chemin entre les cours de fitness et la sensualité et le rythme des danses latines compte parmi ses adeptes plus d'une centaine de Seyssinettoises et Seyssinettois. L'AcS gym et le Créat, deux associations toujours dans le tempo, proposent, chacune 2 cours par semaine.

Renseignements

• AcS gym
Gymnase J. Guétat,
Tél. 04 76 21 00 67 (après 17h30)
ou F. Bruyninckx, Tél. 06 07 14 81 00
acs gym.seyssinet@sfr.fr
www.seyssinet-gymnastique.com
Cours de zumba (saison 12-13) :
grande salle gymnase Guétat,
lundi 20h-21h et 21h-22h

• Créat

Place André Balme,
Tél. 04 76 96 97 15
Permanences mardi de 18h à 19h
creat.seyssinet@free.fr
http://creat.seyssinet.free.fr
Cours de zumba (saison 12-13) :
salle Vauban, mardi
19h15-20h15 et 20h30-21h30

Comment se déroule un cours de Zumba ?

Jo Di Mattia, l'instructeur Zumba (diplômé) du Créat : "Pendant une heure, de façon très dynamique, on propose de courts enchaînements rythmés en musique, s'inspirant du rythme et de la sensualité des danses latines comme la salsa, le merengue, la samba, le mambo ou encore le reggaeton »

Cyrielle Thomasset, l'institutrice (diplômée) pour l'AcS Gym : "Dans les chorégraphies, on retrouve pas mal de déhanchés, ainsi que d'autres mouvements comme des sauts, des tours, des pas chassés".

Les bienfaits de la Zumba ?

Jo Di Mattia : "D'un point de vue physique, un cours de Zumba est ultra rythmé et cela engendre un bon travail cardio-vasculaire. De nombreuses parties du corps sont également sollicitées : les

cuisses, le ventre, le bras... On dépense pas mal de calories !"

Cyrielle Thomasset : "La zumba, c'est aussi bon pour la tête : la musique, l'ambiance et le lâcher prise. L'essentiel n'est pas de suivre précisément les mouvements, mais de regarder l'enseignant et de s'éclater !"

Ce que leur apporte la Zumba ?

Sarah : "Après le travail, ça défoule. On ne doit pas trop réfléchir. Après quelques cours, on commence à savoir les chorégraphies, et on peut commencer à se lâcher. Ça fait un bien fou !"

Monique et Anne Laure : "Ca change un peu des cours de fitness. On suit le prof, on bouge en style, en rythme... On oublie tout !"

Véronique et Gisèle : "Il faut vraiment suivre le rythme, on n'a pas l'impression de faire du sport, mais pourtant au bout d'une heure, on s'est vraiment dépensées et en plus on s'est vidées la tête."



*Marcel Repellin,
Françoise Bombino,
Bernard Rostan,
Anne Brouzet,
Sylvain Boussard,
Françoise Guigui,
Guillaume Spirhanzi,
Christine Allamanno,
Eric Piccarreta,
Véronique Gonnet,
Marc Paulin,
Isabelle Chazelet,
Jacques Gauthier,
Carmen Guglielmi,
Hélène Faure,
Luc Loveiko,
Sylvie Lecchini,
Frédéric Quantin,
Alain Rouessard,
Laurent Braud,
Pascale Mallier,
Christine Lancelon Pin,
François Tornabene,
Viviane Coulomb,
Jean-Pierre Jaulin,
Brigitte Bigallet.*

*Béatrice Olympieff,
Guillaume Lissy,
Roselyne Blin,
Guy Chatain,
Véronique Mecca,
Christophe Chopin.*

Ensemble réussir Seyssinet-Pariset

Une politique sociale équilibrée et concrète exige au préalable une bonne connaissance du terrain sur lequel cette politique doit s'appliquer et être l'objet d'un travail de concertation favorisant le rôle des nombreux intervenants.

Ce travail a été mis en œuvre durant des années à Seyssinet-Pariset dans le cadre d'une cogestion Mairie Caisse d'allocations familiales. Le Centre social les Arcelles fut le point fort de la politique voulue par la ville pour les Seyssinettoises et les Seyssinettois. Cet équipement a permis le développement d'actions, qui de par leur importance, sont devenues des services municipaux, qu'il s'agisse de la ludothèque ou plus encore de la bibliothèque. Ce fut aussi un lieu où les initiatives solidaires, à l'exemple des bourses, ont pris naissance, permettant de

valoriser dans un cadre bénévole, une économie solidaire.

La volonté de la CAF de mettre fin à la cogestion a permis à la ville de mettre en œuvre le projet de la Maison de initiatives et du développement social pour lequel l'Europe a apporté un financement. A travers l'évolution de la ville et de ses besoins, la poursuite des activités à vocation sociale, devait être posée dans un cadre plus large favorisant les initiatives des habitants à travers un travail concerté mis en œuvre par le conseil de maison. Ainsi, après un an d'activité, l'Arche s'impose et répond aux attentes et idées de la municipalité et des habitants. La politique de solidarité s'exprime désormais d'une manière différente, favorisant tant les contacts que le partage, pour privilégier une solidarité active et concrète.

Groupe des Elus de la Gauche plurielle, écologique et citoyenne

La société coopérative "cité-lib" vient de proposer son premier véhicule à Seyssinet-Pariset. Ce concept intelligent, qui offre à chacun la possibilité d'accéder à une voiture pour un besoin ponctuel, une course, une soirée, une période de vacances, peut contribuer à changer nos habitudes. Pour des prix sans commune mesure avec ceux de l'achat, de l'entretien, du stationnement quotidien ou de l'assurance des véhicules, nous pourrions demain bénéficier de la souplesse qu'offre la voiture sans pour autant être contraints d'investir. De même, les collectivités ou les entreprises pourront réduire leur parc automobile et utiliser ce service autant que de besoin.

Malgré les efforts engagés pour une meilleure desserte des transports en commun, la voiture reste pour beaucoup une nécessité. Il faut en tenir compte et permettre, à ceux qui ne peuvent pas faire

autrement, de se déplacer à moindre coût financier et environnemental en offrant à tous une circulation apaisée et une ville vivable.

Transports en commun, marche à pied, vélo, auto-partage, covoiturage, véhicules électriques, aménagement du temps... Toutes ces propositions sont des solutions complémentaires et contribuent à des déplacements plus efficaces et apaisés. Nous saluons donc cette installation que nous avons proposée à la majorité lors du conseil municipal de mars 2012 et pour laquelle Guillaume LISSY avait interpellé et rencontré les responsables en tant que conseiller régional.

Cette initiative a été reprise par la majorité. Nous nous en réjouissons. La démocratie, la qualité de vie et la préservation de l'environnement justifient que nous trouvions des terrains d'entente au service de tous. www.guillaumelissy.fr



Les délibérations du Conseil municipal du 25 mars seront en ligne sur www.ville-seyssinet-pariset.fr, à partir du 12 avril

L'Arche

Maison des Initiatives et du Développement Social
79, avenue de la République, Tél. 04 38 12 00 50
L'arche vous accueille, vous informe, vous oriente

- Lundi, mardi, mercredi et le jeudi de 9h à 12h et de 13h30 à 17h30
- Vendredi de 9h à 12h et de 13h30 à 17h

Retrouvez l'Arche et toutes ses activités ... sur le site www.ville-seyssinet-pariset.fr

Venez librement

- **Écrivains publics**, tous les mardis de 10h à 11h45. Pas de permanence le 30 avril (vacances scolaires).
- **Vanille-Chocolat**, tous les mardis, hors vacances scolaires, de 9h à 11h, accueil enfants (0 à 4 ans) et parents.
- **Point d'information et d'animation famille**, les mercredis de 14h à 16h. Cet espace vous aidera à imaginer et à élaborer vos projets de vacances et de loisirs. Il est accessible à tous, ménages, personnes seules quelque soit votre âge.

Venez sur inscription auprès de l'Arche

- **Ateliers créatifs** : les lundis 8 et 15 avril de 13h30 à 16h30 : peinture sur verre. Participation financière en fonction du quotient familial.

Ludothèque

Attention ! Mercredi 3 avril : pas de prêt ni de retour de jeux mais espace ouvert autour des jeux en bois

- **Horaires d'ouverture vacances d'avril** : jeux sur place et prêts : lundi de 14h à 17h, mardi de 10h à 12h et jeudi de 10h à 12h et de 15h30 à 18h.

En Avril, l'Arche s'anime

L'Arche navigue au grès des courants du développement durable et vous propose d'embarquer pour découvrir le parc naturel du Vercors, pour s'amuser autour du tri, pour voyager au travers des initiatives locales, des partages de savoirs et pour se balader de la plaine aux Vouillants : du 28 mars au 6 Avril.

- **Jeux à la ludothèque**, le retour du printemps : mercredi 24 avril de 15h à 18h. Entrée libre
- **P'tit déj** : mercredi 17 avril de 9h à 11h, thème : le Centre.
- **Cuisine du monde** : Le Congo est à l'honneur, vendredi 19 avril. Atelier cuisine suivi d'un repas (9h-13h30). Sur inscription (15 places maximum) du 2 au 12 avril, participation 2€.
- **L'atelier des 3 pâtisseries** : cycle de 3 séances jeudi 11 avril (pâte à choux), mercredi 22 mai (génoise et ganache), mercredi 5 juin (pâte feuilletée) de 9h30 à 12h. Sur inscription (8 places maximum). 4,50 € pour les 3 séances.
- **Sortie famille**, samedi 13 avril de 8h45 à 17h30 : Grotte de Choranche et musée de l'eau à Pont-en-Royans. Sur inscription du jeudi 28 mars au vendredi 5 avril (50 places maximum)
- **Assemblée annuelle des usagers et des habitants** : vendredi 19 avril à partir de 18h.



Brocante, puces et vide-greniers du Comité des fêtes

Dimanche 14 avril de 8h à 18h, place et parking de la Fauconnière

Tout en se promenant, les visiteurs pourront fouiller, dénicher l'objet de leur convoitise et profiter des animations proposées. Ils pourront, également s'ils le désirent, faire une "pause buvette" au stand du Comité des fêtes afin de se rafraîchir et se restaurer. Cette brocante connaît un grand succès depuis de nombreuses années et il est conseillé aux participants de s'inscrire dès le mercredi 3 avril de 18h à 19h30, munis d'une pièce d'identité au siège du Comité des fêtes, place André Balme (aucune inscription par téléphone). L'emplacement de 2 mètres linéaires = 11€, (maximum 6 mètres = 3 emplacements de parking) afin d'accueillir le maximum d'exposants.

Associations

Mieux vivre à Seyssinet village

Du nouveau au village et salle Emile Sistre

- **Atelier libre peinture et scrapbooking**, les 2^{ème} et 4^{ème} lundi du mois de 14h à 17h. Cet atelier est ouvert aux peintres et aux personnes pratiquant le scrapbooking. *Renseignements auprès d'Agnès Neyret, Tél. 06 89 57 78 05*
- **Atelier "tissus laine et blablas"**, le mardi de 14h à 18h. *Renseignements auprès de Marine Lavaud, Tél. 06 89 94 33 08*
- "Mystérieux Vercors" par Bernard et Rolande Gouteraud. Vendredi 19 avril à 20h30, à l'Arche. Un voyage dans le temps, une traversée pittoresque du plateau, une invitation à rêver et à se laisser surprendre.

*Renseignements : après 20h30, Tél. 04 76 70 15 59
Faure.Ln@wanadoo.fr*



Bourse Printemps Eté Vêtements enfants à partir de 6 ans et adultes Organisée par l'association Les quatre B seyssinettoises

A l'Arche, 79 av. de la République

- Dépôt : lundi 8 avril de 9h à 17h30.
- Vente : mardi 9 avril de 14h à 19h et mercredi 10 avril de 9h à 15h.
- Remboursement : uniquement jeudi 11 avril de 16h30 à 18h30.

Règlement :

- Présenter obligatoirement une pièce d'identité.
- 3€ à payer lors du dépôt pour frais d'organisation.
- Dépôt : 18 vêtements en bon état, propres et non démodés. Le dépôt est limité à 8 vêtements pour adultes.
- Le jour de la vente, chèques non acceptés, articles ni repris ni échangés.

*Plus d'informations à l'Arche
Tél. 04 38 12 00 50*

Agenda

AVRIL 2013

DU MARDI 2 AU SAMEDI 6

Semaine du développement durable 7

MARDI 2

Ouverture d'une station
Cité Lib (voir Gazette N°110 de mars)

MERCREDI 3

Eloge de l'oisiveté, théâtre,
programmé par le centre culturel 15

DU JEUDI 4 AU JEUDI 18

Ateliers 21 7

DU LUNDI 8 AU JEUDI 11

Bourse aux vêtements
printemps/été, à l'Arche 19

MERCREDI 10

Forum jobs d'été et alternatives,
place de la Fauconnière 9

JEUDI 11

Kent Meyers et les éditions
Gallmeister, à la bibliothèque 15

VENDREDI 12

Agglo en continuo, musique
de chambre, salle JJ Rousseau 14

DIMANCHE 14

Brocante de printemps
du Comité des fêtes,
place de la Fauconnière 19

MERCREDI 17 ET JEUDI 18

Soirée chœurs et cordes, musiques
du monde, proposée par le
CRC musique et danse 14

VENDREDI 19

Assemblée annuelle
des usagers de l'Arche 12, 19

MAI 2013

MERCREDI 1ER

Tournoi de football (jeunes)
et journée sécurité routière 17



**MERCREDI
10 AVRIL
2013
DE 13H30
A 17H30**

**Place de la Fauconnière
Seyssinet-Pariset**
Repli en cas de pluie
Salle Jean-Jacques Rousseau

